



คู่มือปฏิบัติงาน
ด้านการจัดเก็บรายได้

กองคลัง

องค์การบริหารส่วนตำบลไชยสอ
อำเภอชุมแพ จังหวัดขอนแก่น

คำนำ

ด้วยองค์การบริหารส่วนตำบลไชยสอ เป็นองค์กรปกครองส่วนท้องถิ่นหนึ่ง ซึ่งมีอาณาหน้าที่ในการดำเนินการจัดเก็บรายได้ที่ต้องจัดเก็บเอง ซึ่งประกอบด้วย ภาษีที่ดินและสิ่งปลูกสร้าง ภาษีป้าย ค่าธรรมเนียมใบอนุญาตต่าง ๆ ฯลฯ ซึ่งการจัดเก็บรายได้ทุกประเภทจะมีประสิทธิภาพได้จะต้องครอบคลุมถึงขั้นตอนการปฏิบัติงานทุกขั้นตอน

ดังนั้น เพื่อให้การจัดเก็บภาษีค่าธรรมเนียมใบอนุญาตต่าง ๆ ฯลฯ ทุกประเภทดำเนินการเป็นไปด้วยความเรียบร้อย ถูกต้อง ทันท่วงทีตามกำหนดระยะเวลา และเก็บรายได้ให้มีประสิทธิภาพประสิทธิผล องค์การบริหารส่วนตำบลไชยสอ จึงได้กำหนดแนวทางการปฏิบัติงานด้านการจัดเก็บรายได้ขึ้น เพื่อให้การปฏิบัติงานด้านการจัดเก็บรายได้บรรลุเป้าหมายสูงสุดตามที่วางไว้

กองคลังงานจัดเก็บและพัฒนารายได้
องค์การบริหารส่วนตำบลไชยสอ

สารบัญ

เรื่อง	หน้า
แผนการจัดเก็บภาษีและพัฒนารายได้	๔
ภาษีที่ดินและสิ่งปลูกสร้าง	๗
ภาษีป้าย	๑๑
การจัดเก็บค่าธรรมเนียมการจัดตั้งสถานที่จำหน่ายและสะสมอาหาร	๑๓
การจัดเก็บค่าธรรมเนียมการประกอบกิจการที่เป็นอันตรายต่อสุขภาพ	๑๔
การจัดเก็บค่าธรรมเนียมเก็บขนสิ่งปฏิกูลและมูลฝอย	๒๕

แผนการจัดเก็บภาษีและพัฒนารายได้ ประจำปี พ.ศ. ๒๕๖๖
 กองคลังงานจัดเก็บและพัฒนารายได้
 องค์การบริหารส่วนตำบลไชยสอ อำเภอชุมแพ จังหวัดขอนแก่น

๑. หลักการและเหตุผล

เพื่อให้การดำเนินงานด้านการจัดเก็บรายได้ขององค์การบริหารส่วนตำบลไชยสอเป็นไปอย่างเหมาะสม ถูกต้อง และเกิดประสิทธิภาพในการจัดเก็บรายได้สูงสุด โดยสอดคล้องกับนโยบายการปฏิรูประบบราชการ และการวางกรอบแนวทางการบริหารราชการที่ดีต้องเป็นไปเพื่อประโยชน์สุขของประชาชน และเกิดผลสัมฤทธิ์ต่อภารกิจของรัฐ ความมีประสิทธิภาพ ความคุ้มค่าในเชิงภารกิจแห่งรัฐ การลดขั้นตอนการปฏิบัติงาน การกระจายอำนาจการตัดสินใจ การอำนวยความสะดวกและตอบสนองต่อความต้องการของประชาชน รวมถึงการส่งเสริมให้องค์กรปกครองส่วนท้องถิ่น มีการบริหารจัดการที่ดีเพื่อสามารถให้บริการสาธารณะได้อย่างมีประสิทธิภาพ มุ่งเน้นให้ประชาชน ได้รับความพึงพอใจสูงสุดในการรับบริการ จึงได้ดำเนินการ จัดทำแผนการดำเนินงาน เพื่อพัฒนาประสิทธิภาพการจัดเก็บรายได้ ประจำปีงบประมาณ พ.ศ.๒๕๖๖ ขึ้นเพื่อ เป็นเครื่องมือสำคัญในการบริหารงานของพนักงานและเจ้าหน้าที่ที่เกี่ยวข้อง รวมทั้งเพื่อให้การจัดเก็บภาษี ขององค์การบริหารส่วนตำบลไชยสอเป็นไปอย่างมีประสิทธิภาพ เกิดประสิทธิผล และเป็นไปตามเป้าหมายที่วางไว้

การจัดทำแผนการจัดเก็บภาษี และพัฒนารายได้ ประจำปีงบประมาณ พ.ศ. ๒๕๖๖ ประกอบด้วย แผนปฏิบัติการจัดเก็บภาษีที่ดินและสิ่งปลูกสร้าง และแผนปฏิบัติการจัดเก็บภาษีป้าย ตลอดจนโครงการในด้าน การจัดเก็บภาษีประจำปีงบประมาณ พ.ศ. ๒๕๖๖ เพื่อให้ทราบงานโครงการ/กิจการที่จะเกิดขึ้นในพื้นที่องค์การบริหารส่วนตำบลไชยสอ ประจำปีงบประมาณ พ.ศ. ๒๕๖๖ โดยสามารถนำไปใช้เป็นเครื่องมือในการบริหารงาน ประสานงาน และติดตามประเมินผลการดำเนินงานต่อไป

๒. วัตถุประสงค์

๑. เพื่อแสดงรายละเอียดของแผนปฏิบัติการจัดเก็บภาษี/โครงการด้านภาษี/กิจกรรมทั้งหมดที่จะดำเนินการจริงในปีงบประมาณ พ.ศ.๒๕๖๖ ในพื้นที่ขององค์การบริหารส่วนตำบลไชยสอ

๒. เพื่อเป็นแนวทางในการปฏิบัติงานด้านการจัดเก็บภาษี ขององค์การบริหารส่วนตำบลไชยสอ ในปีงบประมาณ พ.ศ. ๒๕๖๖ ให้มีความถูกต้อง ครบถ้วน และเพิ่มประสิทธิภาพในการจัดเก็บให้มากยิ่งขึ้น

๓. เพื่อให้การจัดเก็บภาษีเป็นไปตามเป้าหมายและสามารถเพิ่มรายได้จากการจัดเก็บภาษี โดยกำหนด เป้าหมายในการจัดเก็บเพิ่มขึ้นร้อยละ ๓ ของรายได้ในปีงบประมาณ พ.ศ.๒๕๖๕

๔. เพื่อเป็นการปรับลดขั้นตอนระยะเวลาการดำเนินงานให้เกิดความสะดวกรวดเร็วมากยิ่งขึ้น

๕. เพื่อประชาชนผู้เสียภาษีได้รับความพึงพอใจสูงสุดในการรับบริการชำระภาษี

๖. เพื่อสร้างมาตรการแรงจูงใจในการเสียภาษีของประชาชน ตลอดจนผู้เสียภาษีได้รับความพึงพอใจ

๓. วิธีการดำเนินงาน

๑. จัดประชุมพนักงาน ข้าราชการ เพื่อกำหนดแผนการปฏิบัติงานด้านการจัดเก็บภาษีประจำปีงบประมาณ พ.ศ. ๒๕๖๖

๒. จัดทำแผนการปฏิบัติงานด้านการจัดเก็บภาษี ซึ่งประกอบด้วย ภาษีที่ดินและสิ่งปลูกสร้าง และภาษี ป้าย และค่าธรรมเนียมใบอนุญาตการต่าง ๆ

๓. จัดทำโครงการ และกิจกรรมต่าง ๆ ที่จะจัดขึ้นในปีงบประมาณ พ.ศ. ๒๕๖๖

๔. ดำเนินการตามแผนการปฏิบัติงาน และโครงการ

๕. ติดตามและประเมินผลการดำเนินการตามโครงการ

๔. ระยะเวลาในการจัดทำแผนการดำเนินงาน

แผนการดำเนินงานเพื่อพัฒนาประสิทธิภาพการจัดเก็บรายได้นี้ต้องจัดทำให้แล้วเสร็จภายในเดือน กันยายนของปีงบประมาณ พ.ศ. ๒๕๖๖

๕. รายละเอียดขั้นตอนการจัดทำแผนการดำเนินงาน

ขั้นตอนที่ ๑ การเก็บรวบรวมข้อมูล

ฝ่ายจัดเก็บรายได้เก็บรวบรวมข้อมูลแผนการปฏิบัติงาน/โครงการและกิจกรรม ที่จะมีการดำเนินการจริงในพื้นที่องค์การบริหารส่วนตำบลไชยสอ

ขั้นตอนที่ ๒ การจัดทำแผนการดำเนินงาน

ฝ่ายจัดเก็บรายได้จัดทำแผนการดำเนินงานการจัดเก็บภาษี ประกอบด้วยแผนปฏิบัติการจัดเก็บภาษี โครงการและกิจกรรมต่าง ๆ ของปีงบประมาณ พ.ศ. ๒๕๖๖

๖. ประโยชน์ของแผนการดำเนินงาน

๑. ทำให้องค์การบริหารส่วนตำบลไชยสอ มีทิศทางและแผนงานที่ชัดเจน โดยใช้แผนการดำเนินงานนี้เป็นเครื่องมือในการพัฒนาการจัดเก็บรายได้

๒. องค์การบริหารส่วนตำบลไชยสอมีแผนงานโครงการตรงตามความต้องการและสามารถตอบสนองวัตถุประสงค์ของแผนการดำเนินงานได้

๓. ทำให้การจัดเก็บภาษีขององค์การบริหารส่วนตำบลนาไหมเกิดประสิทธิภาพสูงสุด

๗. ผู้รับผิดชอบแผน

กองคลัง งานจัดเก็บและพัฒนารายได้ องค์การบริหารส่วนตำบลไชยสอ อำเภอชุมแพ จังหวัดขอนแก่น

๘. งบประมาณ

จ่ายจากข้อบัญญัติองค์การบริหารส่วนตำบลไชยสอ เรื่อง งบประมาณรายจ่ายประจำปี พ.ศ. ๒๕๖๖

๙. ผลที่คาดว่าจะได้รับ

๙.๑ จำนวนเงินของภาษีและค่าธรรมเนียมใบอนุญาตต่าง ๆ จากการจัดเก็บได้เอง ขององค์การบริหารส่วนตำบลไชยสอเพิ่มขึ้น ในร้อยละ ๓ ของปีงบประมาณ พ.ศ. ๒๕๖๕

๙.๒ ประชาชนเกิดความพึงพอใจ เข้าใจ เต็มใจ และให้ความร่วมมือในการชำระภาษี และค่าธรรมเนียม ใบอนุญาตต่าง ๆ ให้แก่ท้องถิ่น

แผนปฏิบัติการตามหน้าที่รับผิดชอบ ประจำปีงบประมาณ พ.ศ. ๒๕๖๖
กองคลังงานจัดเก็บและพัฒนารายได้
องค์การบริหารส่วนตำบลไชยสอ อำเภอลำทะเมนชัย จังหวัดขอนแก่น

เจ้าพนักงานจัดเก็บรายได้/เจ้าหน้าที่ ที่ได้รับมอบหมายด้านการจัดเก็บรายได้

๑. สำรวจเตรียมแบบพิมพ์ต่าง ๆ
๒. ตรวจสอบและจัดทำบัญชีผู้ที่อยู่ในเกณฑ์เสียภาษีในปีงบประมาณต่อไป
๓. ออกหนังสือแจ้งผู้เสียภาษีทราบล่วงหน้า
๔. ประชาสัมพันธ์เรื่องการชำระภาษีและค่าธรรมเนียมต่าง ๆ
๕. รัยยื่นแบบภาษีต่าง ๆ
๖. ตรวจสอบความถูกต้องของเอกสารข้างต้น
๗. รับชำระภาษี/ส่งเงินรายได้ประจำวัน

เจ้าพนักงานจัดเก็บรายได้

๑. ตรวจสอบความถูกต้องของรายการตามแบบแสดงรายการ/เอกสารประกอบการยื่นแบบฯ
๒. แจ้งผลการประเมิน
๓. ออกตรวจสอบและติดตามผู้ค้างชำระภาษี
๔. แจ้งผลการชี้ขาดกรณีอุทธรณ์ภาษี
๕. แจ้งประเมินภาษีตามหลักเกณฑ์ที่กำหนดโดยพิจารณาจากข้อเท็จจริงประกอบ

ผู้อำนวยการกองคลัง

๑. ประชาสัมพันธ์เรื่องการจัดเก็บภาษี
๒. ตรวจสอบความถูกต้องของค่าภาษี
๓. ประเมินภาษีตามหลักเกณฑ์ที่กำหนดโดยพิจารณาจากข้อเท็จจริงประกอบ
๔. ออกหนังสือแจ้งเตือนกรณีไม่ยื่นแบบแสดงรายการภายในกำหนด
๕. ออกหนังสือเตือนผู้ไม่มาชำระตามกำหนด
๖. ตรวจสอบติดตามประเมินผลการปฏิบัติงานของเจ้าหน้าที่งานของการจัดเก็บรายได้
๗. แจ้งความต่อพนักงานสอบสวนฝ่ายปกครอง (อำเภอ) เพื่อดำเนินต่อผู้ไม่มายื่นแบบภายในกำหนด
๘. ประสานกับอำเภอขอทราบผลคดีเป็นระยะ ๆ

คณะผู้บริหาร

๑. พิจารณาคำร้องอุทธรณ์ภาษี (พิจารณาการประเมินใหม่)
๒. ลงมติชี้ขาดตามคำร้อง และแจ้งผลการชี้ขาดให้ผู้ร้องทราบ
๓. มอบอำนาจแจ้งความดำเนินคดีแก่ผู้ไม่มายื่นแบบภายในกำหนด
๔. มีคำสั่งยึด อายัด และขายทอดตลาดทรัพย์สิน

ภาษีที่ดินและสิ่งปลูกสร้าง

คำนิยาม

ทรัพย์สินที่ต้องเสียภาษี คือ ที่ดินหรือสิ่งปลูกสร้าง

ที่ดิน หมายความว่า พื้นดิน และให้หมายความรวมถึงพื้นที่ที่เป็นภูเขาหรือที่มีน้ำค้ำย (แม่น้ำ และทะเลไม่ถือเป็นที่ดินตามพระราชบัญญัตินี้)

ที่ดินที่ต้องเสียภาษี ได้แก่

(๑) ที่ดินที่เป็นกรรมสิทธิ์ของบุคคลธรรมดาหรือนิติบุคคล เช่น โฉนด ตราจอง ตราจอง ที่ตราว่าได้ทำประโยชน์

(๒) ที่ดินที่ไม่เป็นกรรมสิทธิ์ของบุคคลธรรมดาหรือนิติบุคคล แต่อยู่ในความครอบครองของบุคคลธรรมดาหรือนิติบุคคล เช่น นส.๓, นส.๓ ก และ นส.๓ ข สปก. ๔, ก.ส.น., ส.ค.๑, นค.๑, นค.๓ ส.ท.ก.๑ ก, ส.ท.ก.๒ ก, นส.๒ (ใบจอง) และที่ดินอันเป็นทรัพย์สินของรัฐซึ่งมีการเข้าไปครอบครองหรือทำประโยชน์ ฯลฯ เป็นต้น

สิ่งปลูกสร้าง หมายความว่า โรงเรือน อาคาร ตึก หรือสิ่งปลูกสร้างอย่างอื่นที่บุคคลอาจเข้าอยู่อาศัยหรือใช้สอยได้ หรือที่ใช้เป็นที่เก็บสินค้าหรือประกอบการอุตสาหกรรมหรือพาณิชย์กรรม และให้หมายความรวมถึงห้องชุด ตามกฎหมายว่าด้วยอาคารชุดที่ได้ออกหนังสือแสดงกรรมสิทธิ์ห้องชุดแล้ว หรือแพที่บุคคลอาจเข้าอยู่อาศัยได้หรือที่มีไว้เพื่อหาผลประโยชน์ด้วย

นิยามคำว่าสิ่งปลูกสร้างตามพระราชบัญญัตินี้มีเจตนารมณ์ที่ต่างออกไปจากนิยามของคำว่า “โรงเรือนหรือสิ่งปลูกสร้างอย่างอื่นตามพระราชบัญญัติภาษีโรงเรือนและที่ดิน พุทธศักราช ๒๔๗๕” ดังนั้นการพิจารณาว่าอะไรเป็นสิ่งปลูกสร้างจึงไม่พิจารณารวมถึงเครื่องจักรซึ่งเป็นส่วนควบของโรงเรือนแต่อย่างใด

กรณีสิ่งปลูกสร้างที่อยู่ระหว่างก่อสร้างยังไม่แล้วเสร็จ และยังไม่สามารถใช้ประโยชน์ได้ไม่ถือเป็นสิ่งปลูกสร้างที่ต้องเสียภาษีตามพระราชบัญญัตินี้

ฐานภาษี คือ มูลค่าทั้งหมดของที่ดินหรือสิ่งปลูกสร้าง โดยการคำนวณมูลค่าของที่ดินหรือสิ่งปลูกสร้างเป็นไปตามราคาประเมินทุนทรัพย์ของอสังหาริมทรัพย์เพื่อเรียกเก็บค่าธรรมเนียมจดทะเบียนสิทธิ และนิติกรรมตามประมวลกฎหมายที่ดิน ที่คณะกรรมการประจำจังหวัดกำหนดโดยความเห็นชอบของคณะกรรมการกำหนดราคาประเมินทุนทรัพย์

ราคาประเมินทุนทรัพย์ที่ดิน สิ่งปลูกสร้าง หรือสิ่งปลูกสร้างที่เป็นห้องชุด คือ ราคาประเมินทุนทรัพย์ของอสังหาริมทรัพย์เพื่อเรียกเก็บค่าธรรมเนียมจดทะเบียนสิทธิและนิติกรรมตามประมวลกฎหมายที่ดิน ที่คณะกรรมการประจำจังหวัดกำหนดโดยความเห็นชอบของคณะกรรมการกำหนดราคาประเมินทุนทรัพย์ และเป็นบัญชีที่องค์กรปกครองส่วนท้องถิ่นได้รับแจ้งจากกรมธนารักษ์หรือสำนักงาน ธนารักษ์พื้นที่แล้วแต่กรณี ตามมาตรา ๓๖ (มาตรา ๓๘ แห่งพระราชบัญญัติการประเมินราคาทรัพย์สินเพื่อประโยชน์แห่งรัฐ พ.ศ. ๒๕๖๒) กำหนดให้บรรดาบทบัญญัติแห่งกฎหมาย กฎ ระเบียบ ข้อบังคับ ประกาศ คำสั่งหรือมติคณะรัฐมนตรีที่อ้างถึงราคาประเมินทุนทรัพย์ คณะกรรมการกำหนดราคาประเมินทุนทรัพย์ และคณะกรรมการประจำจังหวัด ตามประมวลกฎหมายที่ดิน ให้ถือว่าบทบัญญัติแห่งกฎหมาย กฎ ระเบียบ ข้อบังคับ ประกาศ คำสั่งหรือมติคณะรัฐมนตรีนั้นอ้างถึง ราคาประเมินทรัพย์สิน คณะกรรมการ และคณะกรรมการประจำจังหวัดตามพระราชบัญญัติการประเมินราคาทรัพย์สินเพื่อประโยชน์แห่งรัฐ พ.ศ. ๒๕๖๒)

ผู้มีหน้าที่เสียภาษี คือ

๑ บุคคลธรรมดาหรือนิติบุคคลซึ่งเป็นเจ้าของที่ดินหรือสิ่งปลูกสร้าง เช่น ทรัพย์สินของพรรคการเมือง ซึ่งเป็นนิติบุคคลตามพระราชบัญญัติประกอบรัฐธรรมนูญว่าด้วยพรรคการเมือง พ.ศ. ๒๕๖๐ ทรัพย์สินของบริษัทจำกัด ห้างหุ้นส่วนจำกัด หรือบริษัทมหาชนจำกัด เป็นต้น

๒ ผู้ครอบครองหรือทำประโยชน์ในที่ดินหรือสิ่งปลูกสร้างอันเป็นทรัพย์สินของรัฐ ไม่ว่าจะเป็นการเข้าไปทำประโยชน์หรือครอบครองโดยชอบด้วยกฎหมายหรือไม่ เช่น กรมธนารักษ์นำทรัพย์สินไปให้เช่า ผู้เช่าในฐานะผู้ครอบครองทรัพย์สินของรัฐเป็นผู้มีหน้าที่เสียภาษี

๓ ผู้มีหน้าที่ชำระภาษีแทน ได้แก่

(๑) ผู้จัดการมรดกหรือทายาท ในกรณีผู้เสียภาษีถึงแก่ความตาย

(๒) ผู้จัดการทรัพย์สิน กรณีที่ผู้เสียภาษีเป็นผู้ไม่อยู่ตามประมวลกฎหมายแพ่งและพาณิชย์ว่าด้วย

سابสูญ

(๓) ผู้แทนโดยชอบธรรม ผู้อนุบาลหรือผู้พิทักษ์ ในกรณีที่ผู้เสียภาษีเป็นผู้เยาว์คนไร้ความสามารถหรือคนเสมือนไร้ความสามารถ

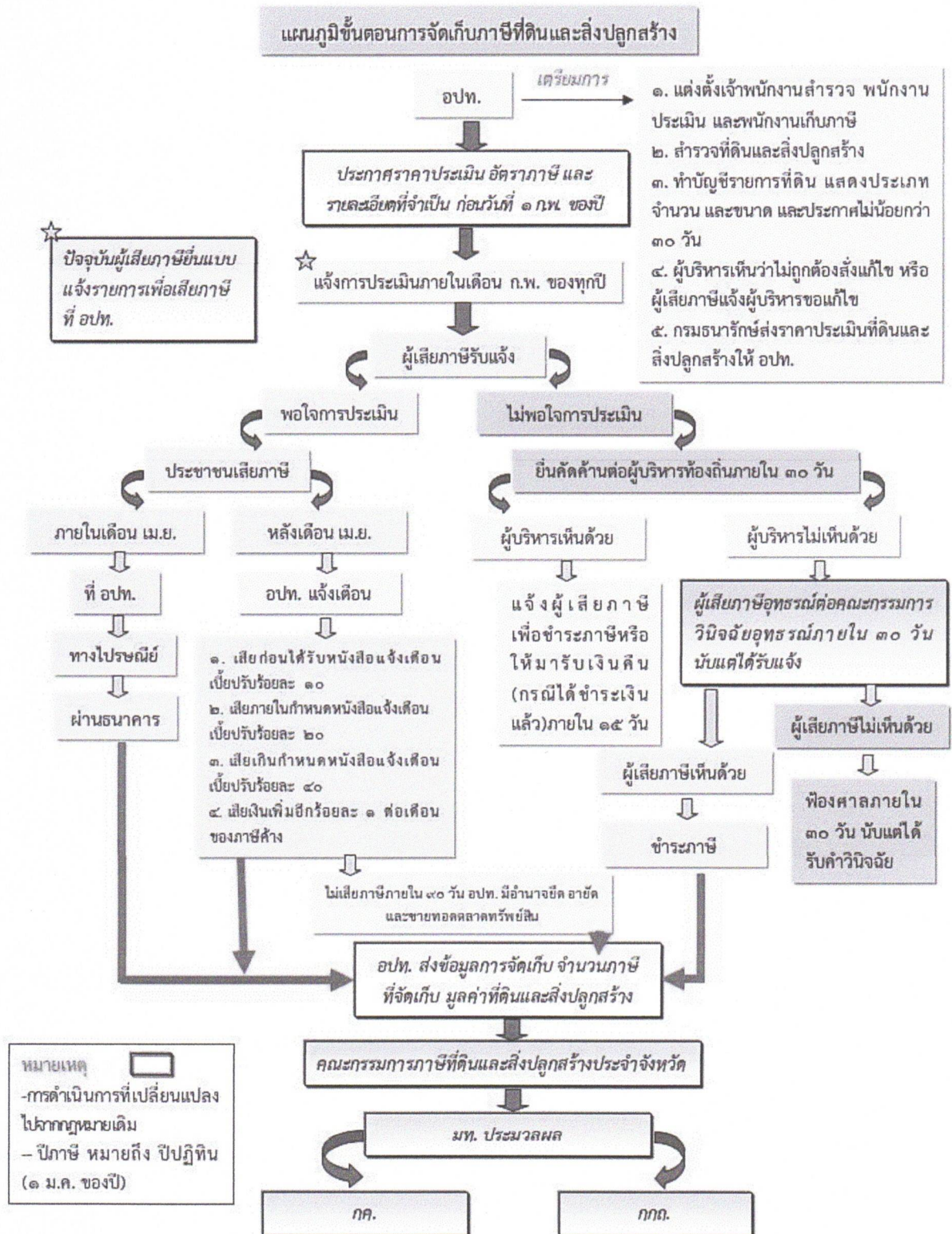
(๔) ผู้แทนของนิติบุคคล ในกรณีที่ผู้เสียภาษีเป็นนิติบุคคล ทั้งนี้ จะต้อง มีหนังสือมอบอำนาจเป็นหลักฐานมาแสดงต่อองค์การปกครองส่วนท้องถิ่นเพื่อเก็บไว้เป็นหลักฐานด้วย

(๕) ผู้ชำระบัญชี ในกรณีที่ผู้เสียภาษีเป็นนิติบุคคลเลิกกันโดยมีการชำระบัญชี

(๖) เจ้าของรวมคนใดคนหนึ่ง ในกรณีที่ทรัพย์สินที่ต้องเสียภาษีเป็นของบุคคลหลายคนรวมกัน

๔ กรณีที่ดินและสิ่งปลูกสร้างบนที่ดินนั้นเป็นของต่างเจ้าของกัน ให้เจ้าของที่ดินและเจ้าของสิ่งปลูกสร้างนั้นเป็นผู้เสียภาษี กรณีที่ดินหรือสิ่งปลูกสร้างที่ตนเป็นเจ้าของ เช่น เอกชนเช่าที่ดินของสำนักงานทรัพย์สินพระมหากษัตริย์เพื่อปลูกสร้างบ้านอยู่อาศัยบนที่ดินของสำนักงานทรัพย์สินพระมหากษัตริย์สำนักงานทรัพย์สินพระมหากษัตริย์เป็นผู้เสียภาษีเฉพาะในส่วนของที่ดิน และเอกชนเป็นผู้เสียภาษีเฉพาะในส่วนของสิ่งปลูกสร้างที่ตนเป็นเจ้าของ

ขั้นตอนการจัดเก็บภาษีที่ดินและสิ่งปลูกสร้าง



๑. เจ้าพนักงานแจ้งการประเมินภาษีโดยส่งแบบประเมินภาษีให้แก่ผู้เสียภาษีภายในเดือนกุมภาพันธ์
๒. การแจ้งการประเมินภาษีและแบบประเมินภาษีให้เป็นตามรัฐมนตรีว่าการกระทรวงมหาดไทยกำหนด รายการที่ดินหรือสิ่งปลูกสร้าง ราคาประเมินทุนทรัพย์ อัตราภาษี จำนวนภาษีต้องชำระ
๓. การประเมินภาษี ให้พนักงานประเมินมีอำนาจเรียกผู้เสียภาษีหรือบุคคลซึ่งเกี่ยวข้องมาให้ถ้อยคำหรือส่งเอกสารหรือหลักฐานอื่นใดมาเพื่อตรวจภายในระยะเวลาที่กำหนดโดยจะต้องมีหนังสือแจ้งให้บุคคลดังกล่าวทราบล่วงหน้าไม่น้อยกว่า ๗ วัน
๔. การส่งคำสั่งเป็นหนังสือ หนังสือแจ้งการประเมินหรือหนังสืออื่น (เช่นการแจ้งเตือน ให้เจ้าหน้าที่ส่งให้แก่ผู้รับโดยตรงหรือส่งทางไปรษณีย์ลงทะเบียนตอบรับ หรือให้ส่ง ณ ภูมิลำเนาหรือถิ่นที่อยู่หรือสถานที่ทำการของบุคคลนั้น ในระหว่างเวลาพระอาทิตย์ขึ้นถึงพระอาทิตย์ตก หรือในเวลาทำการของบุคคลนั้นถ้าไม่พบผู้รับ ณ ภูมิลำเนาหรือถิ่นที่อยู่หรือสถานที่ทำการของผู้รับ จะส่งให้แก่บุคคลใดซึ่งบรรลุนิติภาวะแล้ว และอยู่ ณ ภูมิลำเนาหรือถิ่นที่อยู่สถานที่ทำการที่ปรากฏว่าเป็นของผู้รับนั้นก็ได้
๕. มีการประเมินผิดพลาดหรือไม่ครบถ้วนในองค์ประกอบบางส่วนท้องถิ่นมีอำนาจทบทวนการประเมินภาษีให้ถูกต้องตามที่ผู้เสียภาษีมีหน้าที่ต้องเสียได้ การทบทวนการประเมินใหม่จะกระทำมิได้ เมื่อพ้น ๓ ปีนับแต่วันสุดท้ายแห่งกำหนดเวลาการชำระภาษีตามพระราชบัญญัตินี้
๖. กำหนดเวลาการชำระภาษีหรือแจ้งรายการต่างๆ หรือกำหนดเวลาการคัดค้านการประเมินภาษี ตามที่กำหนดไว้ในพระราชบัญญัติถ้าผู้มีหน้าที่ต้องปฏิบัติตามกำหนดเวลาดังกล่าวเหตุจำเป็นจนไม่สามารถจะปฏิบัติตามกำหนดเวลาได้ ให้ยื่นคำร้องขยายหรือเลื่อนกำหนดเวลาออกก่อนกำหนดเวลาสิ้นสุดลง เมื่อผู้บริหารท้องถิ่นพิจารณาเห็นเป็นการสมควร จะให้ขยายหรือให้เลื่อนกำหนดเวลาออกไปอีกตามความจำเป็นแก่กรณีก็ได้
๗. ให้ผู้เสียภาษีชำระภาษีตามแบบแจ้งการประเมินภาษี ภายในเดือนเมษายนของทุกปี ณ องค์การบริหารส่วนตำบล สำหรับที่ดินและสิ่งปลูกสร้างที่อยู่ในเขต อบต.
๘. การชำระภาษีให้ถือว่าวันที่พนักงานเก็บภาษีลงลายมือชื่อให้ใบเสร็จรับเงินวันที่ชำระภาษี
๙. ผู้ชำระภาษีสามารถชำระภาษีโดยทางไปรษณีย์ลงทะเบียนตอบรับหรือโดยการชำระผ่านธนาคารหรือโดยวิธีอื่นใดนั้น ตามที่รัฐมนตรีว่าการกระทรวงมหาดไทยประกาศกำหนด

ภาษีป้าย

ป้าย หมายความว่า ป้ายแสดงชื่อ ยี่ห้อ หรือเครื่องหมายที่ใช้ในการประกอบการค้าหรือประกอบกิจการอื่นเพื่อหารายได้หรือโฆษณาการค้าหรือกิจการอื่นเพื่อหารายได้ ไม่ว่าจะได้แสดงหรือโฆษณาไว้ที่วัตถุใด ๆ ด้วยอักษร ภาพ หรือเครื่องหมายที่เขียน แกะสลัก จารึกหรือทำให้ปรากฏด้วยวิธีอื่น

ผู้มีหน้าที่เสียภาษีป้าย

๑. เจ้าของป้าย

๒. ในกรณีที่ไม่มีผู้ยื่นแบบแสดงรายการภาษีป้าย หรือเมื่อพนักงานเจ้าหน้าที่ไม่อาจหาตัวเจ้าของป้ายนั้นได้ให้ถือว่าผู้ครอบครองป้ายนั้นเป็นผู้เสียภาษีป้าย ถ้าไม่อาจหาตัวผู้ครอบครองป้ายนั้นได้ให้ถือว่าเจ้าของหรือผู้ครอบครองอาคารหรือที่ดินที่ป้ายติดตั้งอยู่เป็นผู้เสียภาษีป้าย

การยื่นแบบภาษีป้าย

๑. ให้เจ้าของป้ายซึ่งจะต้องเสียภาษีป้าย ยื่นแบบแสดงรายการภาษีป้ายตามแบบและวิธีการที่กระทรวงมหาดไทยกำหนด ภายในเดือนมีนาคมของปี

ในกรณีที่เจ้าของป้ายอยู่นอกประเทศไทย ให้ตัวแทนหรือผู้แทนในประเทศไทยมีหน้าที่ยื่นแบบแสดงรายการภาษีป้ายแทนเจ้าของป้าย

ถ้าเจ้าของป้ายตาย เป็นผู้ไม่อยู่ เป็นคนสาบสูญ เป็นคนไร้ความสามารถหรือเป็นคนเสมือนไร้ความสามารถ ให้ผู้จัดการมรดก ผู้ครอบครองทรัพย์สินมรดกไม่ว่าจะเป็นทายาทหรือผู้อื่น ผู้จัดการ ทรัพย์สินผู้อนุบาลหรือผู้พิทักษ์ แล้วแต่กรณี

๒. ผู้ใดติดตั้งป้ายอันต้องเสียภาษีหลังเดือนมีนาคมหรือติดตั้งป้ายใหม่แทนป้ายเดิมหรือเปลี่ยนแปลงแก้ไขพื้นที่ป้าย ข้อความ ภาพ อันเป็นเหตุให้ต้องเสียภาษีเพิ่มขึ้นให้ยื่นแบบแสดงรายการภาษีป้ายใหม่ภายใน ๑๕ วัน นับตั้งแต่วันที่ติดตั้งหรือเปลี่ยนแปลงแก้ไข

๓. ในกรณีที่มีการโอนป้าย ให้ผู้รับโอนแจ้งการรับโอนเป็นหนังสือต่อพนักงานเจ้าหน้าที่ภายใน ๓๐ วัน นับตั้งแต่วันรับโอน

การชำระภาษีป้าย

๑. ผู้มีหน้าที่ต้องเสียภาษีป้ายยื่นแบบแสดงรายการภาษีป้าย (ภป.๑) พร้อมหลักฐาน

๒. ผู้เสียภาษีต้องมาชำระเงินค่าภาษีป้ายภายใน ๑๕ วัน นับแต่วันได้แจ้งการประเมินมิฉะนั้นต้องเสียเงินเพิ่ม

อัตราภาษีป้าย

๑. ป้ายที่มีอักษรไทยล้วน

(ก) ป้ายที่มีข้อความที่เคลื่อนที่หรือเปลี่ยนเป็นข้อความอื่นได้ ให้คิดอัตรา ๑๐ บาท ต่อห้าร้อยตารางเซนติเมตร

(ข) ป้ายนอกจาก (ก) ให้คิดอัตรา ๕ บาท ต่อห้าร้อยตารางเซนติเมตร

๒. ป้ายที่มีอักษรไทยปนกับอักษรต่างประเทศ และหรือปนกับภาพ และหรือเครื่องหมายอื่น

(ก) ป้ายที่มีข้อความ เครื่องหมาย หรือภาพที่เคลื่อนที่ หรือเปลี่ยนเป็นข้อความ เครื่องหมาย หรือภาพอื่นได้ ให้คิดอัตรา ๕๒ บาท ต่อห้าร้อยตารางเซนติเมตร

(ข) ป้ายนอกจาก (ก) ให้คิดอัตรา ๒๖ บาท ต่อห้าร้อยตารางเซนติเมตร

๓. ป้ายที่ไม่มีอักษรไทยไม่ว่าจะมีภาพหรือเครื่องหมายใดๆ หรือไม่ และป้ายที่มีอักษรไทยบางส่วนหรือทั้งหมดอยู่ได้หรือต่ำกว่าอักษรต่างประเทศ

(ก) ป้ายที่มีข้อความ เครื่องหมาย หรือภาพที่เคลื่อนที่ หรือเปลี่ยนเป็นข้อความ เครื่องหมาย หรือภาพอื่นได้ ให้คิดอัตรา ๕๒ บาท ต่อห้าร้อยตารางเซนติเมตร

(ข) ป้ายนอกจาก (ก) ให้คิดอัตรา ๕๐ บาท ต่อห้าร้อยตารางเซนติเมตร

เงินเพิ่ม

๑. ไม่ยื่นแบบแสดงรายการภาษีป้ายภายในเวลาที่กำหนด ให้เสียเงินเพิ่มร้อยละสิบของจำนวนเงินที่ต้องเสียภาษีป้าย เว้นแต่กรณีที่เจ้าของป้ายได้ยื่นแบบแสดงรายการภาษีป้ายก่อนที่พนักงานเจ้าหน้าที่จะ ได้แจ้งให้ทราบถึงการละเว้นนั้นให้เสียเงินเพิ่มร้อยละห้าของจำนวนเงินที่ต้องเสียภาษีป้าย

๒. ยื่นแบบแสดงรายการภาษีป้ายโดยไม่ถูกต้องทำให้จำนวนเงินที่จะต้องเสียภาษีป้ายลดน้อยลง ให้เสียเงินเพิ่มร้อยละสิบของภาษีป้ายที่ประเมินเพิ่มเติม เว้นแต่กรณีที่เจ้าของป้ายได้มาขอแก้ไขแบบแสดง รายการภาษีป้ายให้ถูกต้องก่อนที่พนักงานเจ้าหน้าที่แจ้งการประเมิน

๓. ไม่ชำระภาษีป้ายภายในเวลาที่กำหนด ให้เสียเงินเพิ่มร้อยละสองต่อเดือนของจำนวนเงินที่ต้องเสียภาษีป้าย เศษของเดือนให้นับเป็นหนึ่งเดือนทั้งนี้ ไม่ให้นำเงินเพิ่มตาม (๑) และ (๒) มาคำนวณเป็นเงินเพิ่ม

บทกำหนดโทษตามพระราชบัญญัติภาษีป้าย

๑. ผู้ใดแจ้งข้อความอันเป็นเท็จ ให้ถ้อยคำเท็จ ตอบคำถามด้วยถ้อยคำอันเป็นเท็จหรือนำพยานหลักฐานเท็จมาแสดงเพื่อหลีกเลี่ยงหรือพยายามหลีกเลี่ยงการเสียภาษีป้าย ต้องระวางโทษจำคุกไม่เกิน ๑ ปี หรือปรับตั้งแต่ ๕,๐๐๐ บาท ถึง ๕๐,๐๐๐ บาท หรือทั้งจำทั้งปรับ

๒. ผู้ใดจงใจไม่ยื่นแบบแสดงรายการภาษีป้ายต้องระวางโทษปรับตั้งแต่ ๕,๐๐๐ บาท ถึง ๕๐,๐๐๐ บาท

๓. ผู้ใดไม่แจ้งการรับโอนป้ายหรือไม่แสดงรายการเสียภาษีป้ายไว้ ณ ที่เปิดเผยในสถานที่ประกอบกิจการ ต้องระวางโทษปรับตั้งแต่ ๑,๐๐๐ บาท ถึง ๑๐,๐๐๐ บาท

๔. ผู้ใดขัดขวางการปฏิบัติงานของพนักงานเจ้าหน้าที่ หรือไม่ปฏิบัติตามคำสั่งของพนักงานเจ้าหน้าที่ซึ่งสั่งให้มาให้ถ้อยคำหรือให้ส่วนบัญชีหรือเอกสารเกี่ยวกับป้ายมาตรวจสอบภายในกำหนดเวลาอันสมควรต้องระวางโทษจำคุกไม่เกิน ๖ เดือน หรือปรับตั้งแต่ ๑,๐๐๐ บาท ถึง ๒๐,๐๐๐ บาท หรือทั้งจำทั้งปรับ

การอุทธรณ์การประเมินภาษีป้าย

ผู้มีหน้าที่เสียภาษีป้ายที่ได้รับแจ้งการประเมินภาษีป้ายแล้วเห็นว่าการประเมินนั้นไม่ถูกต้อง มีสิทธิอุทธรณ์การประเมินต่อผู้บริหารท้องถิ่นหรือผู้ซึ่งผู้บริหารท้องถิ่นมอบหมายได้ภายใน ๓๐ วันนับแต่วันที่ได้รับการประเมิน

การขอคืนเงินภาษีป้าย

ผู้เสียภาษีป้ายโดยไม่มีหน้าที่ต้องเสียภาษีหรือเสียเกินกว่าที่ควรจะต้องเสีย ผู้นั้นมีสิทธิขอรับเงินคืนได้โดยยื่นคำร้องขอคืนภายใน ๑ ปี นับแต่วันที่เสียภาษีป้าย

บัญชีอัตราค่าธรรมเนียมต่อท้ายข้อบังคับตำบลไชยสอ
เรื่อง สถานที่จำหน่ายอาหารและสถานที่สะสมอาหาร พ.ศ. ๒๕๔๒

ลำดับที่	รายการ	อัตราค่าธรรมเนียม ต่อปี (บาท)
	อัตราค่าธรรมเนียมในการออกหนังสือรับรองการแจ้ง การจัดตั้ง สถานที่ จำหน่ายอาหารหรือสะสมอาหารในอาคารหรือพื้นที่ใด ซึ่งที่ไม่เกิน ๒๐๐ ตารางเมตร และมีใช่เป็นการขายของในตลาด	
๑	พื้นที่ประกอบการไม่เกิน ๑๐ ตารางเมตร	๑๐๐
๒	พื้นที่ประกอบการเกิน ๑๐ ตารางเมตร แต่ไม่เกิน ๕๐ ตารางเมตร	๑๐๐
๓	พื้นที่ประกอบการเกิน ๕๐ ตารางเมตร แต่ไม่เกิน ๑๐๐ ตารางเมตร	๑๐๐
๔	พื้นที่ประกอบการเกิน ๑๐๐ ตารางเมตร แต่ไม่เกิน ๒๐๐ ตารางเมตร	๑๐๐
	อัตราค่าธรรมเนียมในการออกหนังสือรับรองการแจ้ง การจัดตั้ง สถานที่ จำหน่ายอาหารหรือสะสมอาหารในอาคาร หรือพื้นที่ใด ซึ่งที่เกิน ๒๐๐ ตารางเมตร และมีใช่เป็นการขายของในตลาด	
๑	พื้นที่ประกอบการเกิน ๒๐๐ ตารางเมตร แต่ไม่เกิน ๘๐๐ ตารางเมตร	๓๐๐
๒	พื้นที่ประกอบการเกิน ๘๐๐ ตารางเมตร ขึ้นไป	๕๐๐

บัญชีอัตราค่าธรรมเนียมทำข้อมัญญัติองค์การบริหารส่วนตำบลไชยสอ

เรื่องกิจการที่เป็นอันตราয়ต่อสุขภาพพ.ศ.๒๕๕๗

ลำดับ ที่	ประเภทกิจการ	อัตราค่าธรรมเนียม (บาท)
๑	<p>กิจการที่เกี่ยวกับการเลี้ยงสัตว์</p> <p>(๑) การเลี้ยงสัตว์บก สัตว์ปีก สัตว์น้ำ สัตว์เลี้ยงคลานหรือแมลง การเลี้ยงม้า โค กระบอ แพะ แกะ สุนัข หรือกวาง</p> <p>ก. ตั้งแต่ ๑๐-๒๐ตัว ๑๕๐</p> <p>ข. ตั้งแต่ ๒๑-๕๐ตัว ๒๕๐</p> <p>ค. ตั้งแต่ ๕๑-๑๐๐ตัว ๓๕๐</p> <p>ง. ตั้งแต่ ๑๐๑ตัวขึ้นไป ๔๕๐</p> <p>การเลี้ยงสุกร</p> <p>ก. ตั้งแต่ ๑๐-๒๐ตัว ๒๐๐</p> <p>ข. ตั้งแต่ ๒๑-๕๐ตัว ๓๐๐</p> <p>ค. ตั้งแต่ ๕๑- ๑๐๐ตัว ๔๐๐</p> <p>ง. ตั้งแต่ ๑๐๑ตัวขึ้นไป ๑,๐๐๐</p> <p>การเลี้ยงไก่เปิดห่านหรือสัตว์ปีก</p> <p>ก. ตั้งแต่ ๕๐-๑๐๐ตัว ๒๐๐</p> <p>ข. ตั้งแต่๑๐๑-๕๐๐ตัว ๓๐๐</p> <p>ค. ตั้งแต่๕๐๑-๕,๐๐๐ตัว ๖๐๐</p> <p>ง. ตั้งแต่ ๕,๐๐๑ตัวขึ้นไป ๑,๐๐๐</p> <p>การเลี้ยงจระเข้</p> <p>ก. ตั้งแต่ ๑-๑๐ตัว ๕๐๐</p> <p>ข. ตั้งแต่๑๑ ตัวขึ้นไป ๑,๐๐๐</p> <p>การเลี้ยงสัตว์น้ำทุกประเภท</p> <p>ก.มีพื้นที่ไม่เกิน๕ไร่ ๒๕๐</p> <p>ข.มีพื้นที่เกินกว่า๕ไร่แต่ไม่เกิน๑๐ไร่ ๕๐๐</p> <p>ค.มีพื้นที่เกินกว่า๑๐ไร่ ขึ้นไป ๑,๐๐๐</p> <p>การเลี้ยงสัตว์เลี้ยงคลานอื่นๆ</p> <p>ก. ตั้งแต่๑-๑๐๐ตัวขึ้นไป ๕๐๐</p> <p>ข. ตั้งแต่๑๐๑ ตัวขึ้นไป ๑,๐๐๐</p> <p>การเลี้ยงแมลงทุกประเภท</p> <p>ก.มีพื้นที่ไม่เกิน๕ตารางเมตร ๑๐๐</p> <p>ข.มีพื้นที่เกินกว่า๕ตารางเมตรแต่ไม่เกิน๑๐ตารางเมตร ๒๐๐</p> <p>ค.มีพื้นที่เกินกว่า๑๐ตารางเมตร ขึ้นไป ๕๐๐</p> <p>การเลี้ยงสัตว์บก สัตว์ปีก สัตว์น้ำ หรือสัตว์เลี้ยงคลานอื่นๆ นอกจาก ที่บัญญัติไว้ในเบื้องต้นเพื่อการค้า ๕๐๐</p>	

ลำดับ ที่	ประเภทกิจการ	อัตรา ค่าธรรมเนียม (บาท)
	(๒) การเลี้ยงสัตว์เพื่อรีดเอานม ก. ตั้งแต่ ๑๐-๒๐ตัว ข. ตั้งแต่ ๒๑-๕๐ตัว ค. ตั้งแต่ ๕๑-๑๐๐ตัว ง. ตั้งแต่ ๑๐๑ตัวขึ้นไป (๓) การประกอบกิจการเลี้ยงรวบรวมสัตว์หรือธุรกิจอื่นใดอันมีลักษณะ ทำนองเดียวกันเพื่อให้ประชาชนเช่าชมหรือเพื่อประโยชน์ของกิจการนั้น ทั้งนี้จะมีการเรียกเก็บค่าดูหรือค่าบริการไม่ว่าทางตรงหรือทางอ้อมหรือไม่ ก็ ตาม	๑๐๐ ๓๐๐ ๕๐๐ ๑,๐๐๐ ๒,๐๐๐
๒	กิจการที่เกี่ยวกับสัตว์และผลิตภัณฑ์ (๑) การฆ่าสัตว์ยกเว้นในสถานที่จำหน่ายอาหาร การเร่ขาย การขายใน ตลาดและการฆ่าเพื่อบริโภคในครัวเรือน ก. โดยไม่ใช้เครื่องจักร ข. โดยใช้เครื่องจักร (๒) การฟอกหนังสัตว์ ขนสัตว์ การสะสมหนังสัตว์ ขนสัตว์ที่ยังมีได้ฟอก (๓) การสะสมเขาสัตว์ กระดกสัตว์ที่ยังมีได้แปรรูป (๔) การเคี้ยวหนังสัตว์ เอ็นสัตว์ไขสัตว์ (๕) การต้ม การตาก การเผาเปลือกหอย เปลือกปู เปลือกกุ้งยกเว้นใน สถานที่จำหน่ายอาหาร การเร่ขายและการขายในตลาด (๖) การประดิษฐ์เครื่องใช้หรือผลิตภัณฑ์อื่นๆ จากเปลือกหอย กระดุกสัตว์ เขาสัตว์ หนังสัตว์ ขนสัตว์ หรือส่วนอื่นๆ ของสัตว์ ก. ผลิตโดยไม่ใช้เครื่องจักร ข. ผลิตโดยใช้เครื่องจักร (๗) การผลิต การไม่ การปั่น การบด การผสม การบรรจุ การสะสม หรือการกระทำอื่นใดต่อสัตว์หรือพืช หรือส่วนหนึ่งส่วนใดของสัตว์หรือพืช เพื่อเป็นอาหารสัตว์ (๘) การสะสมหรือการล้างครั่ง	๕๐๐ ๑,๐๐๐ ๑,๐๐๐ ๑,๐๐๐ ๑,๐๐๐ ๕๐๐ ๑,๐๐๐ ๕๐๐ ๕๐๐
๓	กิจการที่เกี่ยวกับอาหารเครื่องดื่ม น้ำดื่ม (๑) การผลิตเนย เนยเทียม (๒) การผลิตกะปิ น้ำพริกแกง น้ำพริกเผา น้ำปลา น้ำเค็ม น้ำบูดู ไตปลา เต้าเจี้ยว ซีอิ้ว หอยดอง หรือซอสปรุงรสอื่นๆ ยกเว้นการผลิตเพื่อบริโภคใน ครัวเรือน ก. ผลิตโดยไม่ใช้เครื่องจักร ข. ผลิตโดยใช้เครื่องจักร (๓) การผลิต การหมัก การสะสมปลาจ๋า ปลาเจ้า กุ้งเจ้า ยกเว้นการ ผลิตเพื่อบริโภคในครัวเรือน ก. ผลิตโดยไม่ใช้เครื่องจักร ข. ผลิตโดยใช้เครื่องจักร	๕๐๐ ๑๐๐ ๑,๐๐๐ ๑๐๐ ๑,๐๐๐

ลำดับ ที่	ประเภทกิจการ	อัตราค่าธรรมเนียม (บาท)
	(๔)การตากเนื้อสัตว์ การผลิตเนื้อสัตว์เค็ม การเคี้ยวมันกุ้ง ยกเว้นการผลิตเพื่อบริโภคในครัวเรือน	๓๐๐
	(๕)การนึ่ง การต้ม การเคี้ยว การตาก หรือวิธีอื่นใดในการผลิตอาหารจากสัตว์ พืช ยกเว้นในสถานที่จำหน่ายอาหาร การเร่ขาย การขาย ในตลาด และการผลิตเพื่อบริโภคในครัวเรือน	๓๐๐
	(๖)การเคี้ยวน้ำมันหมู การผลิตกุนเชียง หมูยอ ไส้กรอก หมูตั้ง ยกเว้น ในสถานที่จำหน่ายอาหาร การเร่ขาย การขายในตลาด และการผลิตเพื่อ บริโภคในครัวเรือน	๑๐๐
	(๗)การผลิตเส้นหมี่ ขนมหุ้น ก๋วยเตี๋ยว เต้าฮวย เต้าหู้ วุ้นเส้น เกี่ยมอี	
	ก.ผลิตโดยไม่ใช่เครื่องจักร	๒๐๐
	ข.ผลิตโดยใช้เครื่องจักร	๖๐๐
	(๘)การผลิตแบะแซ	๒๕๐
	(๙)การผลิตอาหารบรรจุกระป๋อง ขวด หรือภาชนะอื่นใด	
	ก.ผลิตโดยไม่ใช่เครื่องจักร	๑๐๐
	ข.ผลิตโดยใช้เครื่องจักร	๕๐๐
	(๑๐)การประกอบกิจการการทำขนมปังสด ขนมปังแห้ง จันอับ ขนมเปียะ	
	ก.ผลิตโดยไม่ใช่เครื่องจักร	๑๐๐
	ข.ผลิตโดยใช้เครื่องจักร	๖๐๐
	(๑๑)การแกะ การล้างสัตว์น้ำ ที่ไม่ใช่ส่วนหนึ่งของกิจการห้องเย็น ยกเว้นการผลิตเพื่อบริโภคในครัวเรือน	
	ก.ผลิตโดยไม่ใช่เครื่องจักร	๑๐๐
	ข.ผลิตโดยใช้เครื่องจักร	๕๐๐
	(๑๒)การผลิตน้ำอัดลม น้ำหวาน น้ำโซดา น้ำถั่วเหลืองเครื่องดื่มชนิด ต่างๆ บรรจุกระป๋อง ขวดหรือภาชนะอื่นใด ยกเว้นการผลิตเพื่อบริโภคใน ครัวเรือน	
	ก.ผลิตโดยไม่ใช่เครื่องจักร	๑๐๐
	ข.ผลิตโดยใช้เครื่องจักร	๕๐๐
	(๑๓)การผลิต การแบ่งบรรจุน้ำตาล	
	ก.ผลิตโดยไม่ใช่เครื่องจักร	๓๐๐
	ข.ผลิตโดยใช้เครื่องจักร	๕๐๐
	(๑๔)การผลิตผลิตภัณฑ์จากน้ำมันวัว	๑,๐๐๐
	(๑๕)การผลิต การแบ่งบรรจุเอทิลแอลกอฮอล์ สุรา เบียร์ น้ำส้มสายชู	
	ก.ผลิตโดยไม่ใช่เครื่องจักร	๑,๐๐๐
	ข.ผลิตโดยใช้เครื่องจักร	๒,๐๐๐
	(๑๖)การคั่วกาแฟ	๕๐๐

ลำดับ ที่	ประเภทกิจการ	อัตรา ค่าธรรมเนียม (บาท)
	<p>(๑๗)การผลิตลูกชิ้นด้วยเครื่องจักร ก.ผลิตโดยใช้เครื่องจักรไม่เกิน๕แรงม้า ข.ผลิตโดยใช้เครื่องจักรเกินกว่า๕แรงม้า</p> <p>(๑๘)การผลิตผงชูรส</p> <p>(๑๙)การผลิตน้ำกลั่น น้ำบริโภคน้ำ</p> <p>(๒๐)การตาก การหมัก การตองผัก ผลไม้ หรือพืชอย่างอื่น ยกเว้นการผลิตเพื่อบริโภคในครัวเรือน</p> <p>(๒๑)การผลิต การบรรจุใบชาแห้ง ชาผงหรือเครื่องต้มชนิดผงอื่นๆ ก.ผลิตโดยไม่ใช้เครื่องจักร ข.ผลิตโดยใช้เครื่องจักร</p> <p>(๒๒)การผลิตไอศกรีม ยกเว้นการผลิตเพื่อบริโภคในครัวเรือน ก.ผลิตโดยไม่ใช้เครื่องจักร ข.ผลิตโดยใช้เครื่องจักร</p> <p>(๒๓)การผลิตบะหมี่ มักกะโรนี หรือผลิตภัณฑ์อื่นๆ ที่คล้ายคลึงกัน ก.ผลิตโดยไม่ใช้เครื่องจักร ข.ผลิตโดยใช้เครื่องจักร</p> <p>(๒๔)การประกอบกิจการห้องเย็น แช่เย็นอาหาร</p> <p>(๒๕)การผลิตน้ำแข็ง ยกเว้นการผลิตเพื่อใช้ในสถานที่จำหน่ายอาหารและเพื่อการบริโภคในครัวเรือน</p> <p>(๒๖)การเก็บการถนอมอาหารด้วยเครื่องจักรที่มีกำลังตั้งแต่๕ แรงม้า ขึ้นไป</p>	<p>๕๐๐</p> <p>๑,๐๐๐</p> <p>๕๐๐</p> <p>๔๐๐</p> <p>๒๐๐</p> <p>๓๐๐</p> <p>๖๐๐</p> <p>๒๐๐</p> <p>๕๐๐</p> <p>๓๐๐</p> <p>๖๐๐</p> <p>๑,๐๐๐</p> <p>๑,๐๐๐</p> <p>๖๐๐</p>
๔	<p>กิจการที่เกี่ยวข้องกับยา เวชภัณฑ์ อุปกรณ์การแพทย์ เครื่องสำอาง ผลิตภัณฑ์ชำระล้าง</p> <p>(๑)การผลิต การโม่ การบด การผสม การบรรจุยาด้วยเครื่องจักร ก.เครื่องจักรที่มีกำลังรวมกันไม่เกิน ๒ แรงม้า ข.เครื่องจักรที่มีกำลังเกินกว่า ๒-๕ แรงม้า ค.เครื่องจักรที่มีกำลังเกินกว่า ๕ แรงม้าขึ้นไป</p> <p>(๒)การผลิต การบรรจุยาสีฟัน แชมพู ฝ้ายเย็น กระดาษเย็บ เครื่องสำอางต่างๆ ก.เครื่องจักรที่มีกำลังรวมกันไม่เกิน ๒ แรงม้า ข.เครื่องจักรที่มีกำลังเกินกว่า ๒-๕ แรงม้า ค.เครื่องจักรที่มีกำลังเกินกว่า ๕ แรงม้าขึ้นไป</p> <p>(๓)การผลิตสาลีผลิตภัณฑ์จากสาลี ก.เครื่องจักรที่มีกำลังรวมกันไม่เกิน ๒ แรงม้า ข.เครื่องจักรที่มีกำลังเกินกว่า ๒-๕ แรงม้า ค.เครื่องจักรที่มีกำลังเกินกว่า ๕ แรงม้าขึ้นไป</p>	<p>๓๐๐</p> <p>๕๐๐</p> <p>๑,๐๐๐</p> <p>๓๐๐</p> <p>๕๐๐</p> <p>๑,๐๐๐</p> <p>๓๐๐</p> <p>๕๐๐</p> <p>๑,๐๐๐</p>

ลำดับ ที่	ประเภทกิจการ	อัตราค่าธรรมเนียม (บาท)
	(๔)การผลิตผ้าพันแผล ผ้าปิดแผล ผ้าอนามัย ผ้าอ้อมสำเร็จรูป ก.เครื่องจักรที่มีกำลังรวมกันไม่เกิน ๒ แรงม้า ข.เครื่องจักรที่มีกำลังเกินกว่า ๒-๕ แรงม้า ค.เครื่องจักรที่มีกำลังเกินกว่า ๕ แรงม้าขึ้นไป	๕๐๐ ๑,๐๐๐ ๒,๐๐๐
	(๕)การผลิตสบู่นึ่งซีกฟอกผลิตภัณฑ์ชำระล้างต่างๆ ก.เครื่องจักรที่มีกำลังรวมกันไม่เกิน ๒ แรงม้า ข.เครื่องจักรที่มีกำลังเกินกว่า ๒-๕ แรงม้า ค.เครื่องจักรที่มีกำลังเกินกว่า ๕ แรงม้าขึ้นไป	๕๐๐ ๑,๐๐๐ ๒,๐๐๐
๕	กิจการที่เกี่ยวกับการเกษตร (๑)การอัด การสกัดเอาน้ำมันจากพืช ก.เครื่องจักรที่มีกำลังรวมกันไม่เกิน ๑๕ แรงม้า ข.เครื่องจักรที่มีกำลังเกินกว่า ๑๕-๓๐ แรงม้า ค.เครื่องจักรที่มีกำลังเกินกว่า ๓๐ แรงม้าขึ้นไป (๒) การล้าง การอบ การรม การสะสมยางดิบ ก. การล้าง การอบ และการรม ข. การสะสมยางดิบ - ต่ำกว่า ๒,๐๐๐ กิโลกรัมต่อวัน - ตั้งแต่ ๒,๐๐๑-๑๐,๐๐๐ กิโลกรัมต่อวัน - ตั้งแต่ ๑๐,๐๐๑ กิโลกรัมต่อวันขึ้นไป (๓) การผลิตแป้งมันสำปะหลัง แป้งสาหร่ายหรือแป้งอื่นๆในทำนองเดียวกันด้วย เครื่องจักร ก.เครื่องจักรที่มีกำลังไม่เกิน ๑๐ แรงม้า ข.เครื่องจักรที่มีกำลังเกินกว่า ๑๐-๒๐ แรงม้า ค.เครื่องจักรที่มีกำลังตั้งแต่ ๒๑ แรงม้าขึ้นไป (๔) การสีข้าวด้วยเครื่องจักร ก.เครื่องจักรที่มีกำลังไม่เกิน ๑๐ แรงม้า ข.เครื่องจักรที่มีกำลังเกินกว่า ๑๐ แรงม้า (๕) การผลิตยาสูบ ผลิตโดยใช้เครื่องจักร (๖) การขัด การกะเทาะ การบดเมล็ดพืช การนวดข้าวด้วยเครื่องจักร (๗) การผลิต การสะสมปุ๋ย ก.การผลิต -ผลิตโดยใช้เครื่องจักรตั้งแต่ ๕-๑๐ แรงม้า -ผลิตโดยใช้เครื่องจักรตั้งแต่ ๑๐ แรงม้าขึ้นไป ข. การสะสมปุ๋ย (๘) การผลิตใยมะพร้าวหรือวัตถุดิบคล้ายคลึงด้วยเครื่องจักร (๙) การตาก การสะสมหรือการขนถ่ายมันสำปะหลัง	๕๐๐ ๒,๐๐๐ ๔,๐๐๐ ๕,๐๐๐ ๕๐๐ ๑,๐๐๐ ๒,๐๐๐ ๑,๐๐๐ ๒,๐๐๐ ๓,๐๐๐ ๕๐๐ ๑,๐๐๐ ๑,๐๐๐ ๕๐๐ ๕๐๐ ๕๐๐ ๕๐๐ ๕๐๐

ลำดับ ที่	ประเภทกิจการ	อัตราค่าธรรมเนียม (บาท)
๖	<p>กิจการที่เกี่ยวข้องกับโลหะหรือแร่</p> <p>(๑) การผลิตโลหะเป็นภาชนะเครื่องมือเครื่องจักร อุปกรณ์หรือเครื่องใช้ ต่างๆ</p> <p> ก.ผลิตโดยไม่ใช้เครื่องจักร ๑๐๐</p> <p> ข.ผลิตโดยใช้เครื่องจักรที่มีกำลังรวมกันไม่เกิน ๒ แรงม้า ๓๐๐</p> <p> ค.ผลิตโดยใช้เครื่องจักรที่มีกำลังรวมกันเกินกว่า ๒-๕ แรงม้า ๕๐๐</p> <p> ง.ผลิตโดยใช้เครื่องจักรที่มีกำลังรวมกันเกินกว่า ๕ แรงม้าขึ้นไป ๑,๐๐๐</p> <p>(๒) การหลอม การหล่อ การถลุง แร่หรือโลหะทุกชนิด ยกเว้นกิจการ ใน๖(๑) ๒,๐๐๐</p> <p>(๓)การกลึง การเจาะ การเชื่อม การตี การตัด การประสาน การรีด การอัดโลหะด้วยเครื่องจักรหรือก๊าซหรือไฟฟ้า ยกเว้นกิจการใน๖(๑)</p> <p> ก.ประเภทครัวเรือน ๕๐๐</p> <p> ข.ประเภทโรงงานอุตสาหกรรม ๒,๐๐๐</p> <p>(๔) การเคลือบ การชุบโลหะด้วยตะกั่ว สังกะสี ดีบุก โครเมียม นิกเกิล หรือโลหะอื่นใด ยกเว้นกิจการใน๖(๑) ๒,๐๐๐</p> <p>(๕) การขัด การล้างโลหะด้วยเครื่องจักร สารเคมี หรือวิธีอื่นใด ยกเว้น กิจการใน๖(๑)</p> <p> ก.ผลิตโดยใช้เครื่องจักรที่มีกำลังรวมกันไม่เกิน ๒ แรงม้า ๕๐๐</p> <p> ข.ผลิตโดยใช้เครื่องจักรที่มีกำลังรวมกันเกินกว่า ๒-๕ แรงม้า ๑,๐๐๐</p> <p> ค.ผลิตโดยใช้เครื่องจักรที่มีกำลังรวมกันเกินกว่า ๕ แรงม้าขึ้นไป ๒,๐๐๐</p> <p>(๖) การทำเหมืองแร่ การสะสม การแยก การคัดเลือกหรือการล้างแร่ ๒,๐๐๐</p>	
๗	<p>กิจการเกี่ยวกับยานยนต์ เครื่องจักรหรือเครื่องกล</p> <p>(๑) การต่อ การประกอบ การเคาะ การปะผุ การพ่นสี การพ่นสารกัน สนิมยานยนต์ ๕๐๐</p> <p>(๒) การตั้งศูนย์ถ่วงล้อ การซ่อม การปรับแต่ง ระบบปรับอากาศหรือ อุปกรณ์ที่เป็นส่วนประกอบของยานยนต์เครื่องจักรหรือเครื่องกล ๕๐๐</p> <p>(๓) การประกอบธุรกิจเกี่ยวกับยานยนต์ เครื่องจักร หรือเครื่องกล ซึ่งมีไว้ บริการ หรือจำหน่ายและในการประกอบธุรกิจนั้น มีการซ่อมหรือปรับปรุง ยานยนต์ เครื่องจักรหรือเครื่องกลดังกล่าวด้วย ๕๐๐</p> <p>(๔) การล้าง การอัดฉีดยานยนต์ ๓๐๐</p> <p>(๕) การผลิต การซ่อม การอัดแบตเตอรี่</p> <p> ก.การผลิต ๒,๐๐๐</p> <p> ข. การซ่อม การอัดแบตเตอรี่ ๕๐๐</p> <p>(๖) การปะ การเชื่อมยาง</p> <p> ก.รถจักรยานยนต์ ๑๐๐</p> <p> ข.รถยนต์ ๕๐๐</p> <p>(๗) การอัดผ้าเบรก ผ้าคลัตช์ ๕๐๐</p>	

ลำดับ ที่	ประเภทกิจการ	อัตราค่าธรรมเนียม (บาท)
๘	<p>กิจการที่เกี่ยวข้องกับไม้</p> <p>(๑) การผลิตไม้ซีดไฟ</p> <p>(๒) การเลื่อย การขอย การขัด การไส การเจาะ การขุดร่อง การทำคิ้ว หรือการตัดไม้ด้วยเครื่องจักร</p> <p> ก.ผลิตโดยใช้เครื่องจักรที่มีกำลังรวมกันไม่เกิน ๕ แรงม้า</p> <p> ข.ผลิตโดยใช้เครื่องจักรที่มีกำลังรวมกันเกินกว่า ๕- ๑๐ แรงม้า</p> <p> ค.ผลิตโดยใช้เครื่องจักรที่มีกำลังรวมกันเกินกว่า ๑๐ แรงม้าขึ้นไป</p> <p>(๓) การประดิษฐ์ไม้ หวาย เป็นสิ่งของด้วยเครื่องจักร หรือการพัน การทาสารเคลือบเงาสี หรือการแต่งสำเร็จผลิตภัณฑ์จากไม้หรือหวาย</p> <p>(๔) การอบไม้</p> <p>(๕) การผลิตรูปด้วยเครื่องจักร</p> <p>(๖) การประดิษฐ์สิ่งของ เครื่องใช้ เครื่องเขียนด้วยกระดาษ</p> <p> ก.สถานที่ผลิตที่มีเครื่องจักรรวมกันแล้วไม่เกิน ๒ แรงม้า</p> <p> ข.สถานที่ผลิตที่มีเครื่องจักรรวมกันแล้วเกินกว่า ๒-๕ แรงม้า</p> <p> ค.สถานที่ผลิตที่มีเครื่องจักรรวมกันแล้วเกินกว่า ๕ แรงม้าขึ้นไป</p> <p>(๗) การผลิตกระดาษต่างๆ</p> <p>(๘) การเผาถ่านหรือการสะสมถ่าน</p>	<p>๑,๐๐๐</p> <p>๕๐๐</p> <p>๑,๐๐๐</p> <p>๓,๐๐๐</p> <p>๓๐๐</p> <p>๑,๐๐๐</p> <p>๒,๐๐๐</p> <p>๕๐๐</p> <p>๑,๐๐๐</p> <p>๒,๐๐๐</p> <p>๕,๐๐๐</p> <p>๒๐๐</p>
๙	<p>กิจการที่เกี่ยวข้องกับการบริการ</p> <p>(๑) กิจการสปาเพื่อสุขภาพ เว้นแต่เป็นการให้บริการในสถานพยาบาลตามกฎหมายว่าด้วยสถานพยาบาล</p> <p>(๒) การประกอบกิจการอาบน้ำ อบ นวด เว้นแต่เป็นการให้บริการใน๙(๑) หรือในสถานพยาบาลตามกฎหมายว่าด้วยสถานพยาบาล</p> <p>(๓)การประกอบกิจการสถานที่อาบน้ำ อบไอน้ำ อบสมุนไพร เว้นแต่ เป็นการให้บริการใน๙(๑)หรือสถานพยาบาลตามกฎหมายว่าด้วยสถานพยาบาล</p> <p>(๔) การประกอบกิจการโรงแรมหรือกิจการอันในทำนองเดียวกัน</p> <p> ก. ไม่เกิน ๒๐ ห้อง</p> <p> ข.ตั้งแต่ ๒๑-๕๐ ห้อง</p> <p> ค.ตั้งแต่ ๕๑ ห้อง ขึ้นไป</p> <p>(๕)การประกอบกิจการห้องพัก อาคารชุดให้เช่า ห้องเช่า ห้องแบ่งเช่า หรือกิจการอันในทำนองเดียวกัน</p> <p> ก.ไม่เกิน ๑๐ ห้อง</p> <p> ข. ตั้งแต่ ๑๑ ห้องแต่ไม่เกิน ๓๐ ห้อง</p> <p> ค. ตั้งแต่ ๓๑ ห้อง แต่ไม่เกิน ๕๐ ห้อง</p> <p> ง. ตั้งแต่ ๕๑ ห้องขึ้นไป</p>	<p>๒,๐๐๐</p> <p>๑,๐๐๐</p> <p>๑,๐๐๐</p> <p>๒๐๐</p> <p>๕๐๐</p> <p>๑,๐๐๐</p> <p>๑๐๐</p> <p>๒๐๐</p> <p>๕๐๐</p> <p>๑,๐๐๐</p>

ลำดับ ที่	ประเภทกิจการ	อัตราค่าธรรมเนียม (บาท)
	(๖)การประกอบกิจการโรงมหรสพ	๕๐๐
	(๗)การจัดใหม่การแสดงดนตรี เต็มรำ รำวง ร่องเง็ง ดิสโก้เทค คาราโอเกะ หรือการแสดงอื่นๆ ในทำนองเดียวกัน	๑,๐๐๐
	(๘) การประกอบกิจการสระว่ายน้ำ หรือกิจการอื่นๆ ในทำนองเดียวกัน เว้นแต่เป็นการให้บริการใน๙(๑)	๒๐๐
	(๙)การจัดให้มีการเล่นสเก็ตโดยมีแสงหรือเสียงประกอบหรือการเล่นอื่นๆ ในทำนองเดียวกัน	๕๐๐
	(๑๐)การประกอบกิจการเสริมสวย หรือแต่งผม เว้นแต่กิจการที่อยู่ใน บังคับตามกฎหมายว่าด้วยการประกอบวิชาชีพเวชกรรม	๓๐๐
	(๑๑)การประกอบกิจการให้บริการควบคุมน้ำหนัก โดยวิธีการควบคุมทาง โภชนาการ ให้อาหารที่มีวัตถุประสงค์พิเศษ การบริหารร่างกาย หรือโดย วิธีอื่นใด เว้นแต่การให้บริการใน ๙ (๑) หรือในสถานพยาบาลตาม กฎหมายว่าด้วยสถานพยาบาล	๑,๐๐๐
	(๑๒)การประกอบกิจการสวนสนุก ตู้เกม ตู้เพลง	
	ก. ตู้เกม ตู้เพลง ไม่เกิน ๕ เครื่อง	๕๐๐
	ข. ตู้เกม ตู้เพลง เกิน ๕ เครื่อง	๑,๐๐๐
	ค. สวนสนุก	๑,๐๐๐
	(๑๓)การประกอบกิจการสนามกอล์ฟ หรือสนามฝึกซ้อมกอล์ฟ	๒,๐๐๐
	(๑๔)การประกอบกิจการห้องปฏิบัติการทางการแพทย์ การสาธารณสุข วิทยาศาสตร์ หรือสิ่งแวดล้อม	๑,๐๐๐
	(๑๕) การสักผิวหนัง การเจาะหู หรือเจาะอวัยวะอื่น	๑,๕๐๐
	(๑๖) การประกอบกิจการให้บริการเลี้ยงและดูแลเด็กที่บ้าน	๑,๐๐๐
	(๑๗) การประกอบกิจการให้บริการดูแลผู้สูงอายุที่บ้าน	๑,๐๐๐
๑๐	<p>กิจการที่เกี่ยวกับสิ่งทอ</p> <p>(๑)การปั่นด้าย การกรอด้าย การทอผ้าด้วยเครื่องจักร หรือการทอผ้า ด้วยกี่กระตุกตั้งแต่ ๕ กี่ขึ้นไป</p> <p> ก. ตั้งแต่ ๕- ๑๐ กี่</p> <p> ข. ตั้งแต่ ๑๐ กี่ขึ้นไป</p> <p>(๒)การสะสมปอ ป่าน ผ้ายหรือนุ่น</p> <p>(๓)การปั่นฝ้ายหรือนุ่นด้วยเครื่องจักร</p> <p>(๔)การทอเสื่อ กระสอบ พรม หรือสิ่งทออื่นๆ ด้วยเครื่องจักร</p> <p>(๕)การเย็บผ้าด้วยเครื่องจักรตั้งแต่ ๕ เครื่องขึ้นไป</p> <p>(๖)การพิมพ์ผ้า หรือการพิมพ์บนสิ่งทออื่นๆ</p> <p>(๗)การชัก การอบ การรีด การอัดกลับผ้าด้วยเครื่องจักร</p> <p> ก.เครื่องจักรที่มีกำลังไม่เกิน ๓ แรงม้า</p> <p> ข.เครื่องจักรที่มีกำลังเกิน ๓ แรงม้าขึ้นไป</p> <p>(๘)การย้อม การกัดสีผ้าหรือสิ่งทออื่นๆ</p>	<p>๕๐๐</p> <p>๑,๐๐๐</p> <p>๕๐๐</p> <p>๕๐๐</p> <p>๑,๐๐๐</p> <p>๑,๐๐๐</p> <p>๕๐๐</p> <p>๕๐๐</p> <p>๑,๐๐๐</p> <p>๑,๐๐๐</p> <p>๕๐๐</p> <p>๑,๐๐๐</p> <p>๒๐๐</p>

ลำดับ ที่	ประเภทกิจการ	อัตราค่าธรรมเนียม (บาท)
๑๑	<p>กิจการที่เกี่ยวกับหิน ดิน ทราย ซีเมนต์ หรือวัสดุที่คล้ายคลึง</p> <p>(๑)การผลิตภาชนะดินเผา หรือผลิตภัณฑ์ดินเผา</p> <p> ก.ผลิตโดยไม่ใช้เครื่องจักร ๓๐๐</p> <p> ข.ผลิตโดยใช้เครื่องจักร ๖๐๐</p> <p>(๒)การระเบิด การม่ การปนหินด้วยเครื่องจักร ๒,๐๐๐</p> <p>(๓)การผลิตเครื่องใช้ด้วยซีเมนต์ หรือวัสดุที่คล้ายคลึง ๑,๐๐๐</p> <p>(๔)การผสม การผสมซีเมนต์ หิน ทราย หรือวัสดุที่คล้ายคลึง</p> <p> ก.การผสมซีเมนต์ หิน ทราย หรือวัสดุที่คล้ายคลึงกัน ๑,๐๐๐</p> <p> ข.การผสมซีเมนต์ หิน ทราย หรือวัสดุที่คล้ายคลึงกัน ๒,๐๐๐</p> <p>(๕)การเจียรในเพชร พลอย หิน กระจกหรือวัสดุที่คล้ายคลึง</p> <p> ก.ผลิตโดยไม่ใช้เครื่องจักร ๕๐๐</p> <p> ข.ผลิตโดยใช้เครื่องจักร ๑,๐๐๐</p> <p>(๖)การเลื่อย การตัด หรือการประดิษฐ์หินเป็นสิ่งของต่างๆ ๑,๐๐๐</p> <p>(๗)การผลิตขอลก ปูนปลาสเตอร์ ปูนขาว ดินสอพอง หรือการเผา หินปูน ๕๐๐</p> <p>(๘)การผลิตผลิตภัณฑ์ต่างๆ ที่มีแร่ใยหินเป็นส่วนประกอบหรือส่วนผสม เช่น ผ้าเบรก ผ้าคลัตช์ กระเบื้องมุงหลังคา กระเบื้องยาง ผ้า เพดาน ท่อน้ำ เป็นต้น ๑,๐๐๐</p> <p>(๙)การผลิตกระจกหรือผลิตภัณฑ์แก้ว ๑,๐๐๐</p> <p>(๑๐)การผลิตกระดาศทราย ๕๐๐</p> <p>(๑๑)การผลิตใยแก้วหรือผลิตภัณฑ์จากใยแก้ว ๕๐๐</p>	
๑๒	<p>กิจการที่เกี่ยวกับปิโตรเลียม ถ่านหิน สารเคมี</p> <p>(๑)การผลิต การบรรจุ การผสม การขนส่งกรด ต่าง สารออกซิไดซ์ หรือ สารตัวทำละลาย ๗,๐๐๐</p> <p>(๒)การผลิต การบรรจุ การผสม การขนส่งก๊าซ</p> <p> ก.การผลิต การบรรจุก๊าซ ๒,๐๐๐</p> <p> ข.การผสม การขนส่งก๊าซ ๑,๐๐๐</p> <p>(๓)การผลิต การกลั่น การผสม การขนส่งน้ำมันปิโตรเลียมหรือ ผลิตภัณฑ์ปิโตรเลียมต่างๆ</p> <p> ก.การผลิต การกลั่นน้ำมันปิโตรเลียม หรือผลิตภัณฑ์ปิโตรเลียมต่างๆ ๑๐,๐๐๐</p> <p> ข.การผสมการขนส่ง</p> <p> - ปริมาณจำนวนไม่เกิน ๒๐๐ ลิตร ๑๐๐</p> <p> - ปริมาณจำนวนตั้งแต่ ๒๐๑ ลิตร ขึ้นไป ๒,๐๐๐</p> <p>(๔)การผลิต การผสม การขนส่งถ่านหิน ถ่านโค้ก ๑๐,๐๐๐</p> <p>(๕)การพนสี ยกเว้นกิจการใน๗(๑) ๑,๐๐๐</p> <p>(๖)การประดิษฐ์สิ่งของเครื่องใช้ด้วยยาง ยางเทียม พลาสติก เซลลูลอยด์ เบเกอร์ไลท์ หรือวัสดุที่คล้ายคลึง</p> <p> ก. ใช้เครื่องจักรไม่เกิน ๒ แรงม้า ๒,๐๐๐</p> <p> ข. ใช้เครื่องจักรตั้งแต่ ๒ แรงม้า ขึ้นไป ๕,๐๐๐</p>	

ลำดับ ที่	ประเภทกิจการ	อัตราค่าธรรมเนียม (บาท)
	<p>(๗)การโม่ การบดชั้น ก.ผลิตโดยไม่ใช่เครื่องจักร ๒๐๐ ข.ผลิตโดยใช้เครื่องจักร ๕๐๐</p> <p>(๘)การผลิตสีหรือน้ำมันผสมสี ๑,๐๐๐</p> <p>(๙)การผลิต การล้างฟิล์มรูปถ่ายหรือฟิล์มภาพยนตร์ ก.การผลิต ๑,๐๐๐ ข.การล้าง ๕๐๐</p> <p>(๑๐)การเคลือบ การชุบ วัตถุด้วยพลาสติก เซลลูลอยด์ เบเกอร์ไลท์ หรือวัตถุที่คล้ายคลึง ๕๐๐</p> <p>(๑๑)การผลิตพลาสติก เซลลูลอยด์ เบเกอร์ไลท์ หรือวัตถุที่คล้ายคลึง ๔,๐๐๐</p> <p>(๑๒)การผลิต การบรรจุสารเคมีดับเพลิง ๑๐,๐๐๐</p> <p>(๑๓)การผลิตน้ำแข็งแห้ง ก. ใช้เครื่องทำความเย็นไม่เกิน ๒ เครื่อง ๕๐๐ ข. ใช้เครื่องทำความเย็นตั้งแต่ ๓-๕ เครื่อง ๑,๐๐๐ ค. ใช้เครื่องทำความเย็นตั้งแต่ ๕ เครื่อง ขึ้นไป ๑,๕๐๐</p> <p>(๑๔)การผลิต การสะสม การขนส่งดอกไม้เพลิงหรือสารเคมีอันเป็นส่วนประกอบในการผลิตดอกไม้เพลิง ๒,๐๐๐</p> <p>(๑๕)การผลิตเซลล์แก๊สหรือสารเคลือบเงา ๕,๐๐๐</p> <p>(๑๖)การผลิต การบรรจุ การสะสม การขนส่งสารกำจัดศัตรูพืชหรือพาหะนำโรค ก.การผลิต การบรรจุ ๕,๐๐๐ ข.การสะสม ๑,๐๐๐ ค.การขนส่งสารกำจัดศัตรูพืชหรือพาหะนำโรค ๑,๐๐๐</p> <p>(๑๗)การผลิต การบรรจุ การสะสมถาวร ก.โดยไม่ใช่เครื่องจักร ๕๐๐ ข.โดยใช่เครื่องจักร ๑,๐๐๐</p>	
๑๓	<p>กิจการอื่นๆ</p> <p>(๑)การพิมพ์หนังสือหรือสิ่งพิมพ์อื่นที่มีลักษณะเดียวกันด้วยเครื่องจักร ก.สถานที่ที่มีเครื่องจักรรวมกันแล้วไม่เกิน ๒ แรงม้า ๓๐๐ ข.สถานที่ที่มีเครื่องจักรรวมกันแล้วเกินกว่า ๒-๕ แรงม้า ๕๐๐ ค.สถานที่ที่มีเครื่องจักรรวมกันแล้วเกินกว่า ๕ แรงม้า ขึ้นไป ๗๐๐</p> <p>(๒)การผลิต การซ่อมเครื่องอิเล็กทรอนิกส์ เครื่องไฟฟ้า อุปกรณ์อิเล็กทรอนิกส์ อุปกรณ์ไฟฟ้า ก.การผลิต ๕,๐๐๐ ข.การซ่อม ๗๐๐</p> <p>(๓)การผลิตเทียน เทียนไขหรือวัตถุที่คล้ายคลึง ๕๐๐</p> <p>(๔)การพิมพ์แบบ พิมพ์เขียวหรือการถ่ายเอกสาร ๓๐๐</p> <p>(๕)การสะสมวัตถุหรือสิ่งของที่ชำรุด ใช้น้ำแล้วหรือเหลือใช้ ๑,๐๐๐</p> <p>(๖)การประกอบกิจการโกดังสินค้า ๑,๐๐๐</p>	

ลำดับ ที่	ประเภทกิจการ	อัตราค่าธรรมเนียม (บาท)
	(๗)การล้างขวด ภาชนะหรือบรรจุภัณฑ์ที่ใช้แล้ว	๕๐๐
	(๘)การพิมพ์สิ่งลงบนวัตถุที่มีใช้สิ่งทอ	๕๐๐
	(๙)การก่อสร้าง	
	ก.มีคณงานต่ำกว่า ๓๐ คน	๘๐๐
	ข.มีคณงานตั้งแต่ ๓๐ คน ขึ้นไป	๑,๒๐๐

บัญชีอัตราค่าธรรมเนียม

แนบท้ายข้อบัญญัติองค์การบริหารส่วนตำบลไชยสอ เรื่อง การกําจัดสิ่งปฏิกูลและมูลฝอย (ฉบับที่ 2) พ.ศ. 2550

ลำดับ	รายการ	อัตราค่าธรรมเนียม (บาท)
<u>อัตราค่าเก็บขนสิ่งปฏิกูลและมูลฝอย</u>		
1	ค่าเก็บและขนอุจจาระหรือสิ่งปฏิกูลครั้งหนึ่ง ๆ	
1.1	เศษของลูกบาศก์ หรือลูกบาศก์เมตรแรก และลูกบาศก์ต่อไป ลูกบาศก์เมตรละ	100.00
1.2	เศษไม่เกินครึ่งลูกบาศก์เมตรต่อไป (เศษเกินครึ่งลูกบาศก์เมตร ให้คิดเท่ากับ 1 ลูกบาศก์เมตร)	50.00
2	ค่าเก็บและขนมูลฝอยประจำเดือน ที่มีปริมาณมูลฝอย วันหนึ่งไม่เกิน 500 ลิตร	
2.1	วันหนึ่งไม่เกิน 20 ลิตร	เดือนละ 10.00
2.2	วันหนึ่งเกิน 20 ลิตร แต่ไม่เกิน 40 ลิตร	เดือนละ 40.00
2.3	วันหนึ่งเกิน 40 ลิตร แต่ไม่เกิน 60 ลิตร	เดือนละ 60.00
2.4	วันหนึ่งเกิน 60 ลิตร แต่ไม่เกิน 80 ลิตร	เดือนละ 80.00
2.5	วันหนึ่งเกิน 80 ลิตร แต่ไม่เกิน 100 ลิตร	เดือนละ 100.00
2.6	วันหนึ่งเกิน 100 ลิตร แต่ไม่เกิน 200 ลิตร	เดือนละ 120.00
2.7	วันหนึ่งเกิน 200 ลิตร แต่ไม่เกิน 300 ลิตร	เดือนละ 140.00
2.8	วันหนึ่งเกิน 300 ลิตร แต่ไม่เกิน 400 ลิตร	เดือนละ 160.00
2.9	วันหนึ่งเกิน 400 ลิตร แต่ไม่เกิน 500 ลิตร	เดือนละ 180.00
3	ค่าเก็บและขนมูลฝอยประจำเดือน ที่มีปริมาณมูลฝอย วันหนึ่งเกิน 500 ลิตรขึ้นไป	
3.1	วันหนึ่งไม่เกิน 1 ลูกบาศก์เมตร	เดือนละ 300.00
3.2	วันหนึ่งเกิน 1 ลูกบาศก์เมตร ค่าเก็บและขนทุก ๆ ลูกบาศก์เมตร หรือเศษของลูกบาศก์เมตร	เดือนละ 300.00
4	ค่าเก็บมูลฝอยเป็นครั้งคราวครั้งหนึ่ง ๆ	
4.1	ไม่เกิน 1 ลูกบาศก์เมตร	ครั้งละ 100.00
4.2	เกิน 1 ลูกบาศก์เมตร ค่าเก็บและขนทุก ๆ ลูกบาศก์เมตรหรือเศษของลูกบาศก์เมตร ลูกบาศก์เมตรละ	150.00
5	อัตราค่าธรรมเนียมในการออกใบอนุญาตประกอบกิจการการรับทำเก็บ ขน หรือกำจัด สิ่งปฏิกูลและมูลฝอยโดยทำเป็นธุรกิจ หรือโดยรับประโยชน์ตอบแทนด้วยการคิดค่าบริการ	
5.1	รับทำการเก็บ ขน สิ่งปฏิกูลและมูลฝอย	ฉบับละ 3,000.00
5.2	รับทำการกำจัด สิ่งปฏิกูลและมูลฝอย	ฉบับละ 3,000.00
5.3	ให้บริการตั้งห้องสุขาภิบาลชั่วคราว	ฉบับละ 2,000.00
5.4	ให้บริการรถสุขาชั่วคราว	ฉบับละ 2,000.00